

# مصرف القابض الإسلامي للتمويل والاستثمار

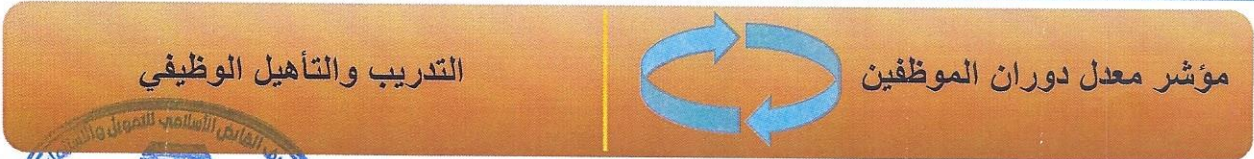
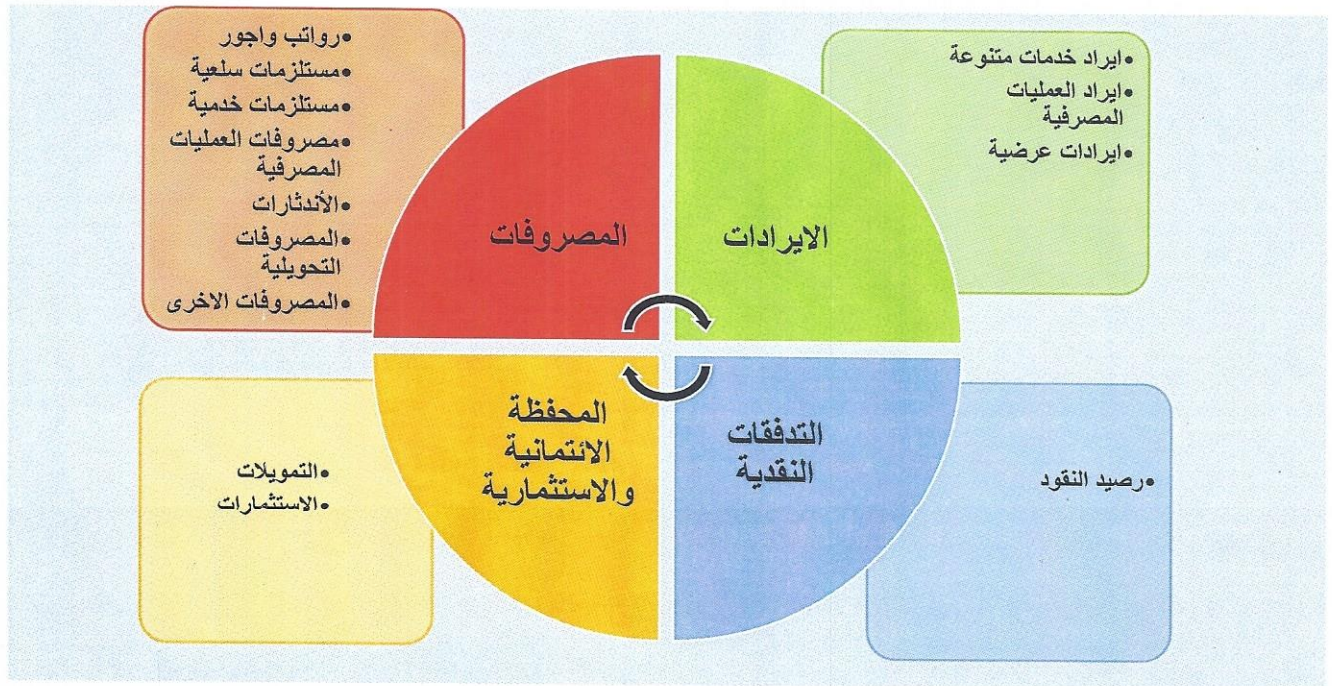
Al-Qabedh Islamic Finance and Investment Bank

قسم ادارة المخاطر

## م/ تحليل مؤشرات الأداء الرئيسية للفصل الثاني لسنة ٢٠٢٢

### المقدمة

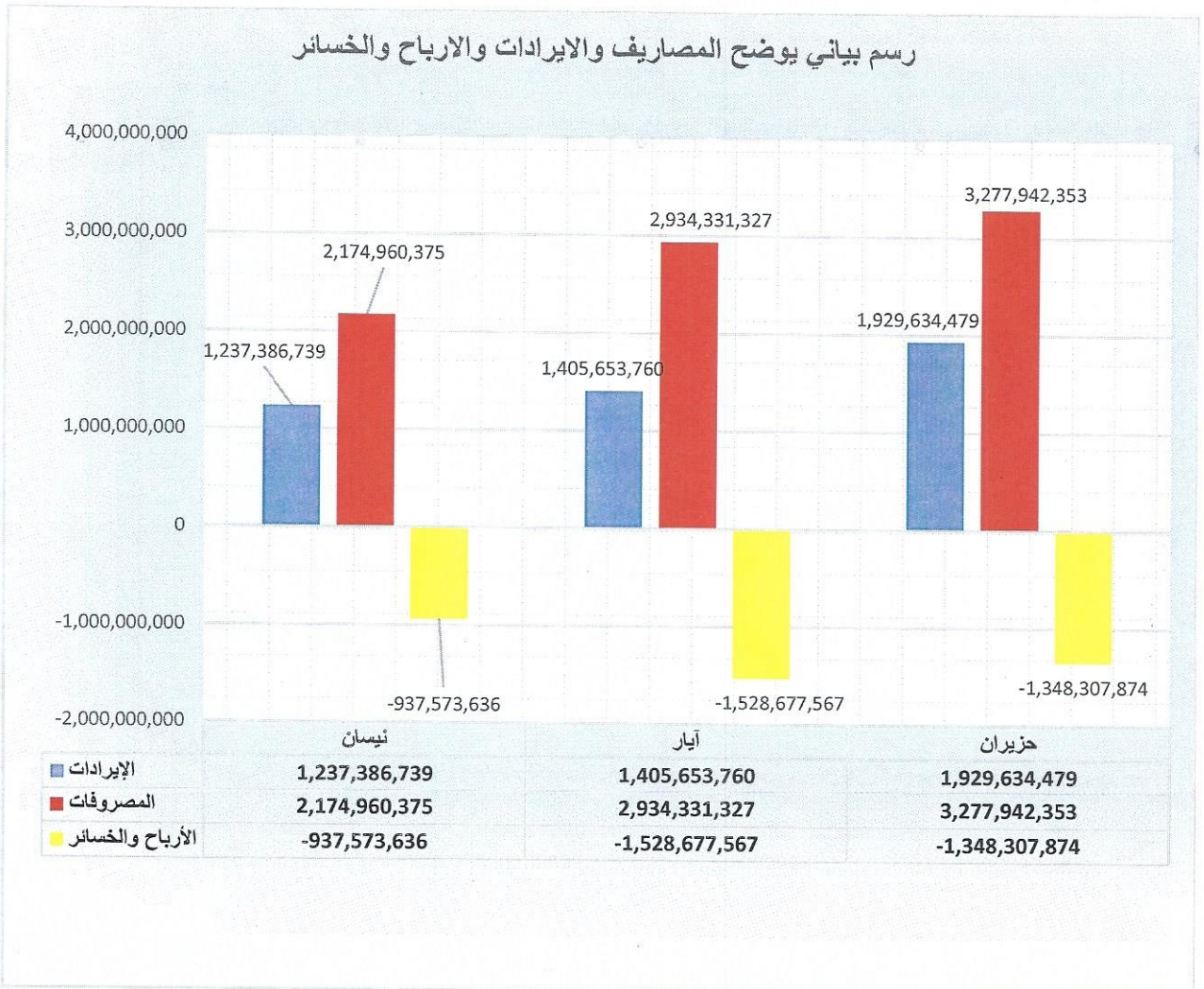
يهدف هذا التقرير الى تحليل مؤشرات الأداء الرئيسية للمصرف فصلياً من خلال دراسة عدة مؤشرات لقياس أداء المصارف الإسلامية، وتمت عملية التقييم باستخدام عدد من المؤشرات التي يعمل بها المصرف مثل مؤشرات السيولة والربحية والنشاط ومؤشرات السوق بالإضافة الى القوائم المالية والمحفظة الائتمانية، كذلك مؤشر معدل دوران الموظفين والتدريب والتأهيل الوظيفي الذي يقوم به المصرف داخلياً، والذي يعطينا نظرة مستقبلية لتطور الأداء المصرفي لكافة المجالات.





ت	اسم الدليل	نيسان	آيار	حزيران
١	مجموع الإيرادات	1,237,386,739	1,405,653,760	1,929,634,479
٢	مجموع المصروفات	2,174,960,375	2,934,331,327	3,277,942,353
٣	صافي الأرباح	(937,573,636)	(1,528,677,567)	(1,348,307,874)

رسم بياني يوضح المصاريف والإيرادات والأرباح والخسائر



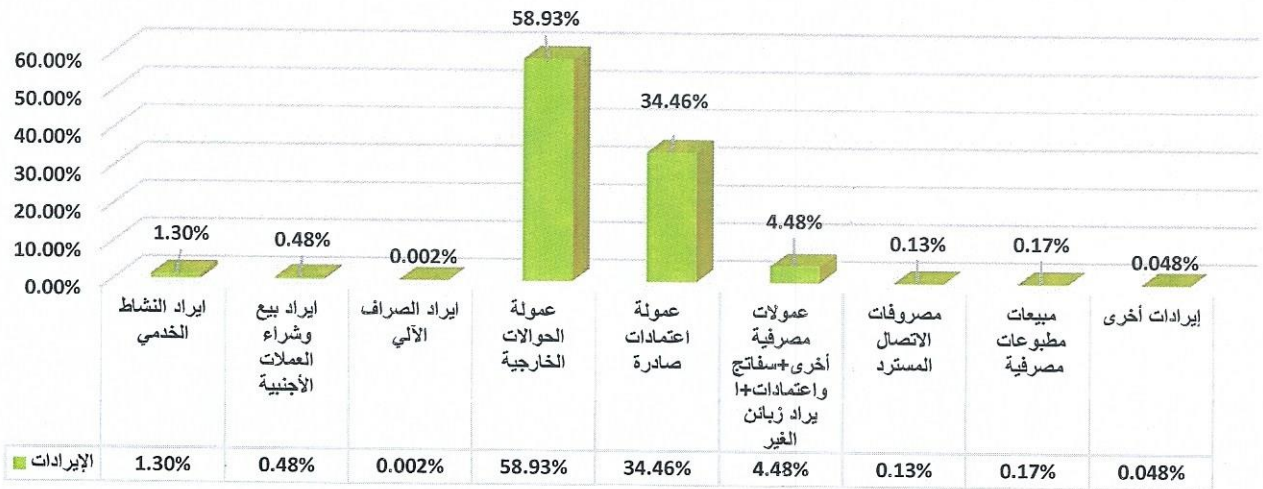
نلاحظ عدم تحقق ارباح خلال الفصل الثاني لسنة ٢٠٢٢، حيث بلغت صافي الخسارة المتحققة كما في (٢٠٢٢/٦/٣٠) بقيمة (-1,348,307,874) دينار.



جدول يوضح تحليل نسبة الإيراد من اجمالي الإيرادات كما في ٢٠٢٢/٦/٣٠

رقم الدليل	اسم الدليل	المبلغ	النسبة
43	ايراد النشاط الخدمي	25,118,618	%1.30
4412	ايراد بيع وشراء العملات الأجنبية	9,300,004	%0.48
4435	ايراد الصراف الآلي	47,723	%0.002
4432	عمولة الحوالات الخارجية	1,137,212,000	%58.93
4441	عمولة اعتمادات صادرة	664,971,600	%34.46
-44793 4479-4471	عمولات مصرفية أخرى + سفاتج واعتمادات + ايراد زبائن الغير CBI	86,611,992	%4.48
4482	مصروفات الاتصال المسترد	2,649,900	%0.13
4485	مبيعات مطبوعات مصرفية	3,322,396	%0.17
49	إيرادات أخرى	400,246	%0.48
	المجموع	1,929,634,479	%100

## الإيرادات



## التحليل :-

خلال الفصل الثاني لسنة ٢٠٢٢ نلاحظ ان النسبة الأعلى من الإيرادات جاءت من ايراد (عمولة الحوالات الخارجية) حيث بلغت قيمتها (1,137,212,000) بنسبة (58.93%) من مجموع الإيرادات يليها عمولة اعتمادات صادرة بنسبة (34.46%)، ثم عمولات مصرفية أخرى بنسبة (4.48%) اما بقية الإيرادات خلال الفترة فكانت نسبتها ضئيلة ولم يكن تأثيرها فعال في قيمة الايراد الكلي، ويوصي قسم إدارة المخاطر بالتسويق الجيد لجميع الخدمات والمنتجات للوصول لنسب جيدة من الإيرادات تجنب المصرف من مخاطر التركيز الحاصلة في الإيرادات.

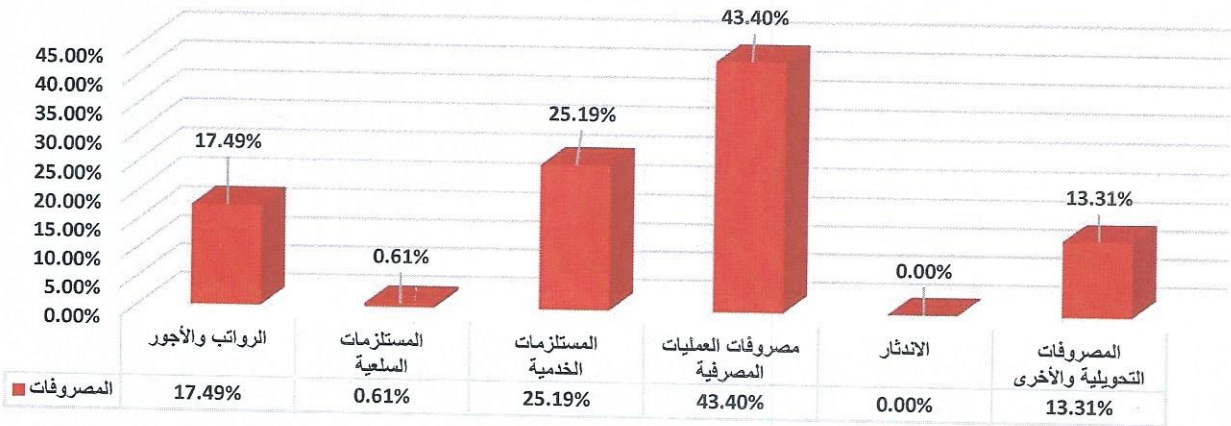




جدول يوضح تحليل نسبة التكاليف من اجمالي المصروفات كما في ٢٠٢٢/٦/٣٠.

النسبة	المبلغ	اسم الدليل	رقم الدليل
%17.49	573,462,206	الرواتب والأجور	31
%0.61	19,805,920	المستلزمات السلعية	32
%25.19	825,752,382	المستلزمات الخدمية	33
%43.40	1,422,641,775	مصروفات العمليات المصرفية	34
—	0	الاندثار	37
%13.31	436,280,070	المصروفات التحويلية والآخرى	392-38
%100	3,277,942,353 د.ع	المجموع	

## المصروفات



## التحليل:

يتضح لنا خلال الفصل الثاني لسنة ٢٠٢٢ ان النسبة الأعلى من المصاريف ارتفعت في حساب (مصروفات العمليات المصرفية) حيث بلغت نسبتها (43.40%)، يليها المستلزمات الخدمية بنسبة (25.19%)، ثم مصروفات الرواتب والأجور التي بلغت نسبتها (17.49%) وبعدها المصروفات التحويلية والآخرى بنسبة (13.31%)، يليها المستلزمات السلعية التي بلغت نسبتها (0.61%).



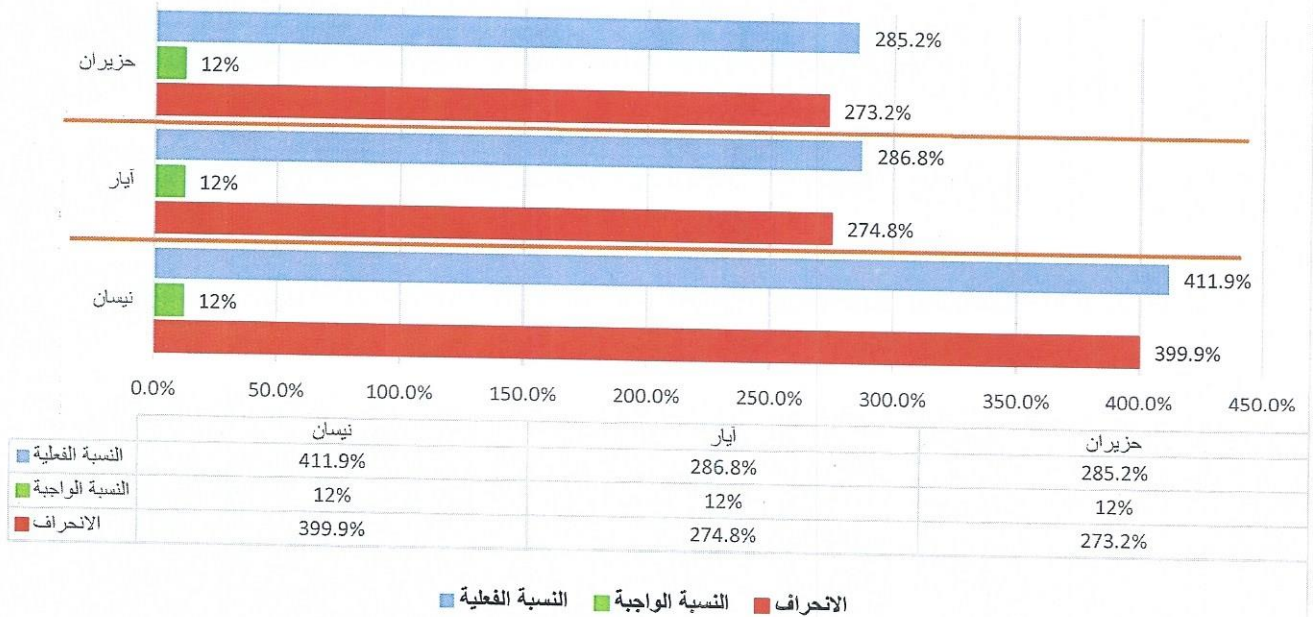


فيما يلي جداول توضح النسب المالية الفعلية للمصرف خلال الفصل الثاني لسنة (٢٠٢٢):

١- نسبة كفاية رأس المال:

الفصل الثاني ٢٠٢٢	النسبة الفعلية	النسبة الواجبة	الانحراف
نيسان	411.9%	12%	399.9%
أيار	286.8%	12%	274.8%
حزيران	285.2%	12%	273.2%

نسبة كفاية رأس المال خلال الفصل الرابع الثاني ٢٠٢٢



#### التحليل:

نلاحظ ارتفاع نسبة كفاية رأس المال الفعلية للمصرف عن النسبة الواجبة المحددة من قبل البنك المركزي العراقي خلال الفصل الثاني لسنة ٢٠٢٢ والتي لا تقل عن (12%)، حيث بلغت نسبة كفاية رأس المال (411.9%) كما في ٢٠٢٢/٤/٣٠ ونلاحظ انخفاض في هذه النسبة منتصف الفصل حيث بلغت (286.8%)، وانخفضت النسبة لتبلغ (285.2%) كما في ٢٠٢٢/٦/٣٠ بنسبة انحراف إيجابية وصلت لـ (273.2%) في نهاية الفصل الثاني لسنة ٢٠٢٢.

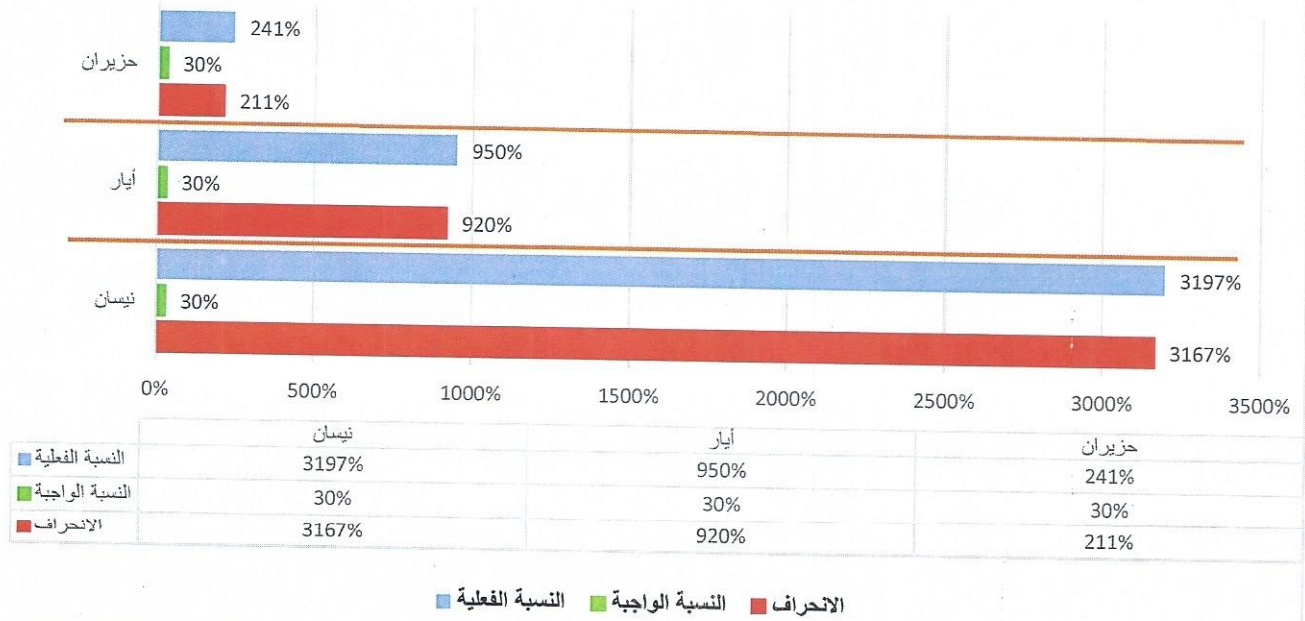




## ٢- نسبة السيولة:

الانحراف	النسبة الواجبة	النسبة الفعلية	الفصل الثاني ٢٠٢٢
3167%	% 30	3197%	نيسان
920%	% 30	950%	آيار
211%	% 30	241%	حزيران

### نسبة السيولة خلال الفصل الثاني لسنة ٢٠٢٢



### التحليل:

نلاحظ ارتفاع نسبة السيولة الفعلية للمصرف عن النسبة الواجبة المحددة من قبل البنك المركزي العراقي خلال الفصل الثاني لسنة ٢٠٢٢ والتي لا تقل عن (30%) حيث بلغت النسبة (3197%) كما في ٢٠٢٢/٤/٣٠ ثم انخفضت لتصل بنسبة (950%) في منتصف الفصل، وانخفضت أيضا في نهاية الفصل لتصل بنسبة (241%) كما في ٢٠٢٢/٦/٣٠ بنسبة انحراف ايجابية وصلت لـ (211%).

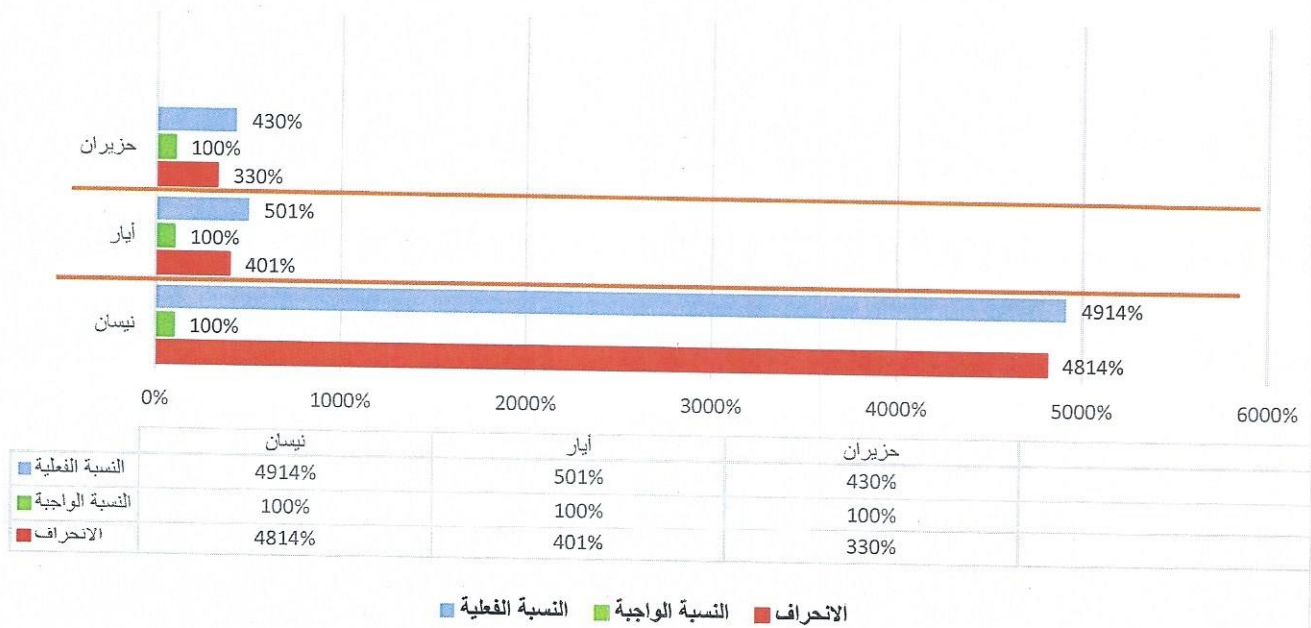




٣- نسبة تغطية السيولة (LCR):

الانحراف	النسبة الواجبة	النسبة الفعلية	الفصل الثاني ٢٠٢٢
4814%	%100	4914%	نيسان
401%	%100	501%	آيار
330%	%100	430%	حزيران

نسبة تغطية السيولة خلال الفصل الثاني لسنة ٢٠٢٢



التحليل:

نلاحظ ارتفاع نسبة تغطية السيولة (LCR) الفعلية للمصرف عن النسبة الواجبة المحددة من قبل البنك المركزي العراقي خلال الفصل الثاني لسنة ٢٠٢٢ والتي لا تقل عن (100%) حيث بلغت النسبة (4914%) كما في ٢٠٢٢/٤/٣٠ ثم انخفضت لتصل بنسبة (501%) في منتصف الفصل، وعاودت الانخفاض في نهاية الفصل لتصل بنسبة (430%) كما في ٢٠٢٢/٦/٣٠ بنسبة انحراف ايجابية وصلت لـ (330%).

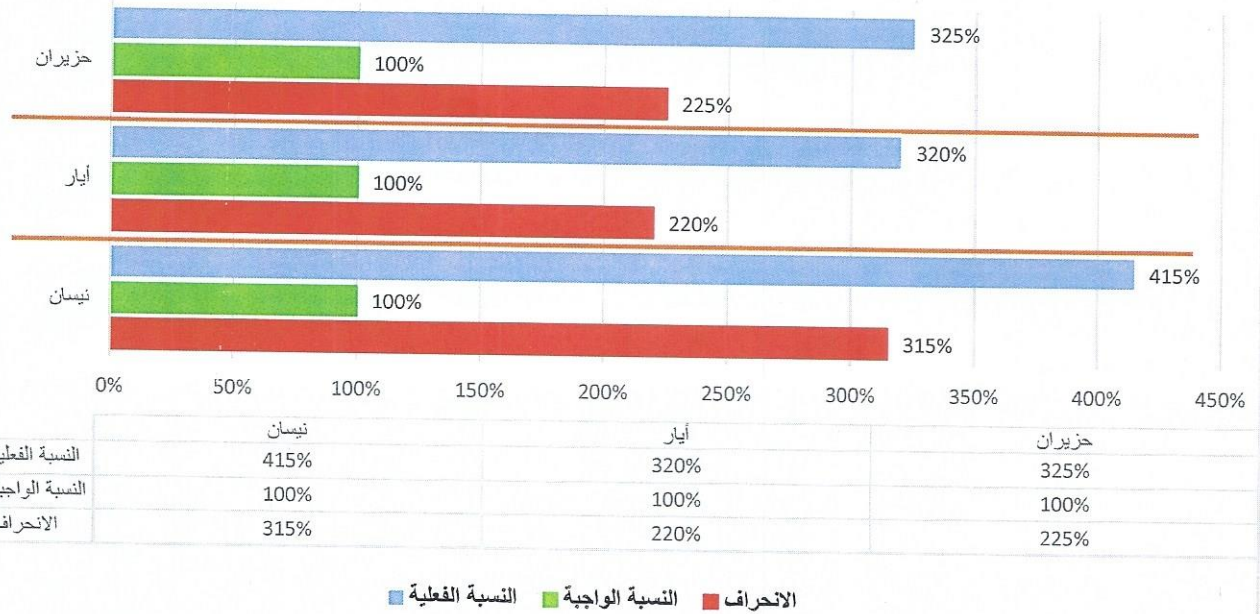




٤- نسبة معامل التمويل المستقر (NSFR):

الانحراف	النسبة الواجبة	النسبة الفعلية	الفصل الثاني ٢٠٢٢
315%	% 100	415%	نيسان
220%	%100	320%	أيار
225%	%100	325%	حزيران

نسبة معامل التمويل المستقر خلال الفصل الثاني لسنة ٢٠٢٢



التحليل:

نلاحظ ارتفاع نسبة معامل التمويل المستقر (NSFR) الفعلية للمصرف عن النسبة الواجبة المحددة من قبل البنك المركزي العراقي خلال الفصل الثاني لسنة ٢٠٢٢ والتي لا تقل عن (100%) حيث بلغت النسبة (415%) كما في ٢٠٢٢/٤/٣٠ ثم انخفضت لتصل بنسبة (320%) في منتصف الفصل، ثم ارتفعت بشكل بسيط في نهاية الفصل لتصل بنسبة (325%) كما في ٢٠٢٢/٦/٣٠ بنسبة انحراف إيجابية وصلت لـ (225%).





## خامساً السحوبات والایداعات

جدول يوضح معدل السحوبات والایداعات خلال الفصل الثاني لسنة ٢٠٢٢:

الشهر	معدل الایداعات	معدل السحوبات
نيسان	10,450,000,000	10,509,000,000
ايار	12,773,000,000	12,060,000,000
حزيران	18,739,000,000	17,808,000,000



- نلاحظ ان معدل السحوبات مقارب لمعدل الایداعات خلال الفصل الثاني لسنة ٢٠٢٢ وان المصرف على استعداد لتلبية أي سحوبات مفاجئة قد تواجهه نظراً لامتلاكه سيوله نقدية عالية.

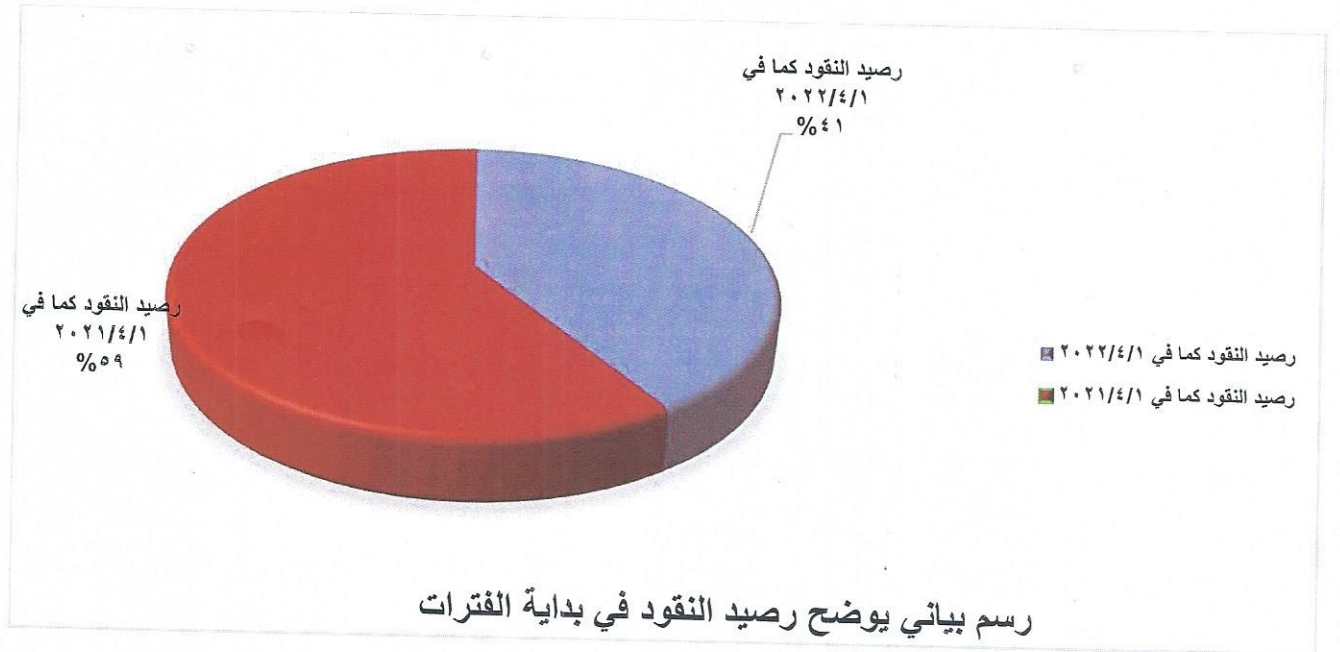




## سادساً التدفقات النقدية للفصل الثاني لسنة ٢٠٢٢ بالمقارنة مع نفس الفترة لسنة ٢٠٢١

➤ /١ - جدول يوضح رصيد النقود في بداية الفترة:

ت	البيان	كما في	
		٢٠٢١/٤/١	٢٠٢٢/٤/١
١	رصيد النقود	118,883	81,706



رسم بياني يوضح رصيد النقود في بداية الفترات

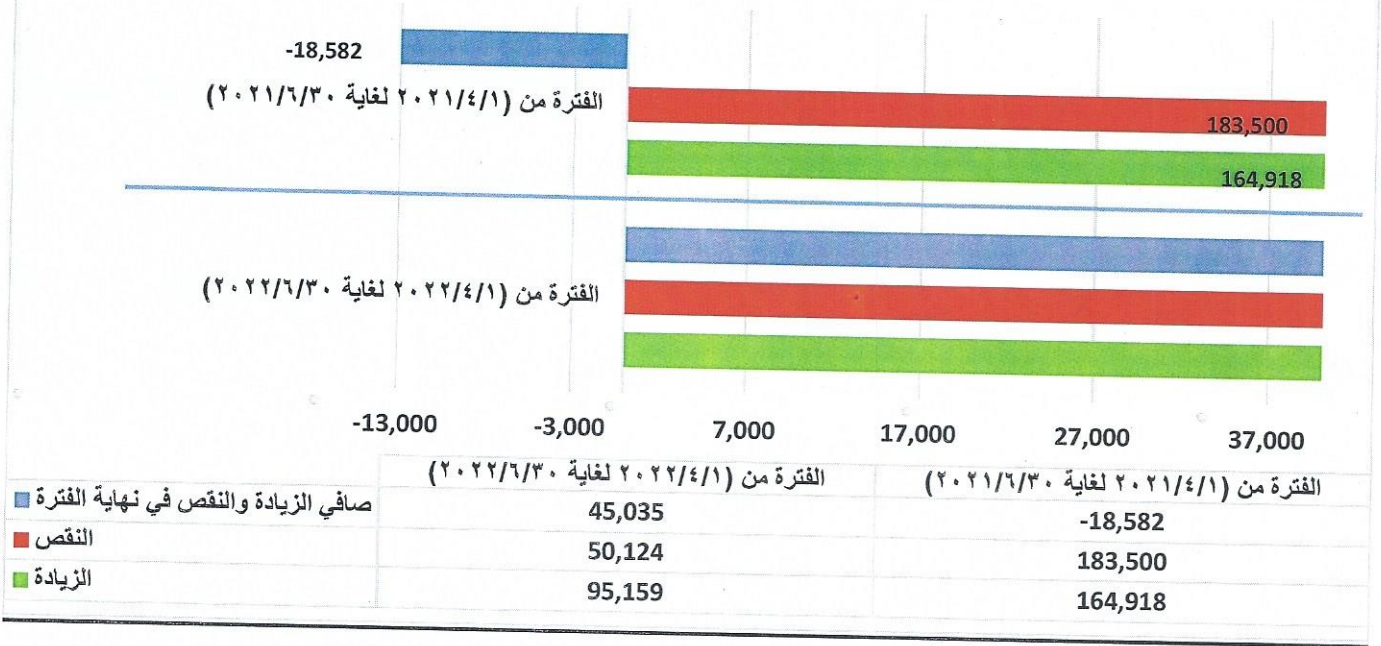
➤ ٢- جدول يوضح صافي النقص والزيادة في رصيد النقود للفترات:

ت	البيان	للفترة من (٢٠٢١/٤/١) لغاية (٢٠٢١/٦/٣٠)	النسبة	للفترة من (٢٠٢٢/٤/١) لغاية (٢٠٢٢/٦/٣٠)	النسبة
١	الزيادة في رصيد النقود من الفقرات النقدية الداخلة	164,918	%138.7	95,159	%116.5
٢	النقص في رصيد النقود من الفقرات النقدية الخارجة	183,500	%64.65	50,124	%28.34
٣	صافي الزيادة في رصيد النقود	-18,582	%-15.63	45,035	%55.11





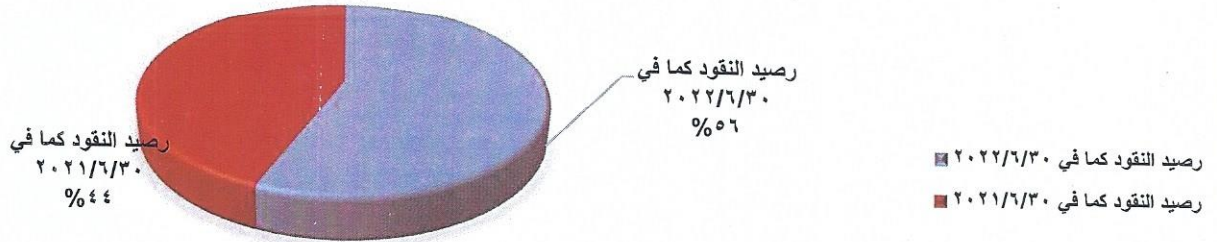
رسم بياني يوضح صافي الزيادة والنقص في رصيد النقود



٣- جدول يوضح رصيد النقود النهائي للفتترات:

ت	البيان	كما في	
		٢٠٢١/٦/٣٠	٢٠٢٢/٦/٣٠
١	رصيد النقود	100,301	126,741

رسم بياني يوضح رصيد النقود في نهاية الفترات

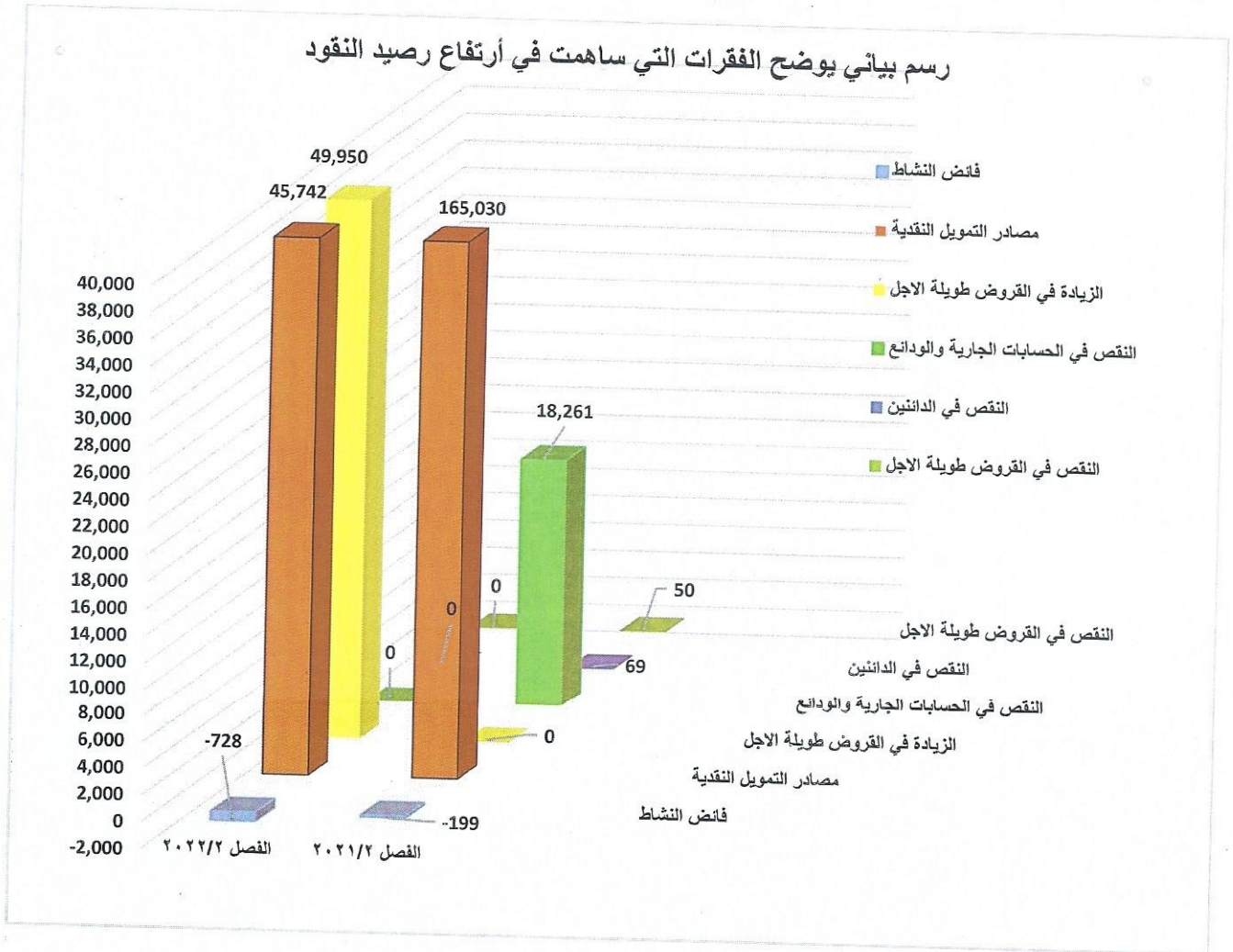


التحليل:

نلاحظ من المخطط اعلاه ارتفاع في رصيد النقود للفترة من (٢٠٢٢/٤/١) لغاية (٢٠٢٢/٦/٣٠) ونبين أدناه أهم الفقرات النقدية التي ساهمت في ارتفاع رصيد النقود للفترة اعلاه وكما يلي:-



ت	البيان	(٦/٣٠-٤/١) ٢٠٢٢	(٦/٣٠-٤/١) ٢٠٢١
1	فائض النشاط	-728	-199
2	مصادر التمويل النقدية ((النقد الداخل))	45,742	165,030
3	الزيادة في القروض طويلة الاجل ((النقد الداخل))	49,950	0
4	النقص في الحسابات الجارية والودائع ((النقد الخارج))	0	18,261
5	النقص في الدائنين ((النقد الخارج))	0	69
6	النقص في القروض طويلة الاجل ((النقد الخارج))	0	50



### التحليل:

نلاحظ ان من اهم الاسباب التي أدت الى ارتفاع رصيد النقود للفترة من (٢٠٢٢/٤/١ لغاية ٢٠٢٢/٦/٣٠) هو ان الزيادة في القروض طويلة الاجل بلغت قيمتها (49,950) والنقص في الحسابات الجارية والودائع بقيمة (0) وان تعزيز النقد من مصادر التمويل النقدية بلغت قيمته (45,742) جاء من الزيادة في الودائع، اثرت الفقرات أعلاه في ارتفاع رصيد النقود خلال الفصل الثاني لسنة ٢٠٢٢.





من خلال المتابعة المستمرة لقسم التمويل والاستثمار في المصرف نلاحظ وجود منح تمويلات خلال الفصل الثاني لسنة ٢٠٢٢، وان قسم إدارة المخاطر يحرص على عدم تعرض المصرف لمخاطر الائتمان وتبنيه الإدارة العليا في حالة استشعار خطر معين ممكن ان يؤثر سلباً او بسبب خسارة مالية للمصرف حيث تم دراسة كافة التمويلات الممنوحة للفترة من (٢٠٢٢/٤/١) ولغاية (٢٠٢٢/٦/٣٠) وكما يلي:-

١- المبلغ الكلي للتمويل الممنوح بلغ (50,000,000,000) خمسون مليار دينار خلال الفصل الثاني لسنة ٢٠٢٢ منحت جميعها لتمويل مشروع حديد وصاب و طاقة متجددة للقطاع الصناعي في المنطقة الجنوبية.

٢- جدول يوضح نسبة تركيزات التمويلات من اجمالي التمويل الممنوح خلال الفصل الثاني لسنة ٢٠٢٢ وحسب المناطق الجغرافية.

التركز	الحدود			المنطقة الجغرافية	
	النسبة الفعلية	الانحراف	العليا		الوسطى
0	-35%	35%	35%	25%	الشمالية
0	-40%	50%	40%	30%	الوسطى
100%	75%	35%	25%	15%	الجنوبية

### التحليل:

نلاحظ ان النسبة الفعلية لمنح التمويلات في المناطق الجنوبية بلغت (100%) بنسبة انحراف (75%) عن الحدود المحددة في استراتيجيات إدارة المخاطر والسياسة التمويلية، ونبين ادناه اجمالي التمويل الممنوح للمناطق الجغرافية خلال الفصل الثاني لسنة ٢٠٢٢:

مبالغ التمويلات الممنوحة جغرافيا من اجمالي مبلغ التمويل		
منطقة جنوبية	منطقة وسطى	منطقة شمالية
50,000,000,000 د.ع	—	—
50,000,000,000 د.ع		اجمالي التمويل الممنوح خلال الفصل الثاني ٢٠٢٢

نوصي قسم التمويل والاستثمار في المصرف بالمتابعة المستمرة مع صاحب التمويل والزيارات الميدانية بالإضافة الى توزيع التمويلات على باقي المناطق الجغرافية لغرض خلق حالة من التوازن والتنوع في منح التمويلات مستقبلاً وتجنب مخاطر التركيز الجغرافي.

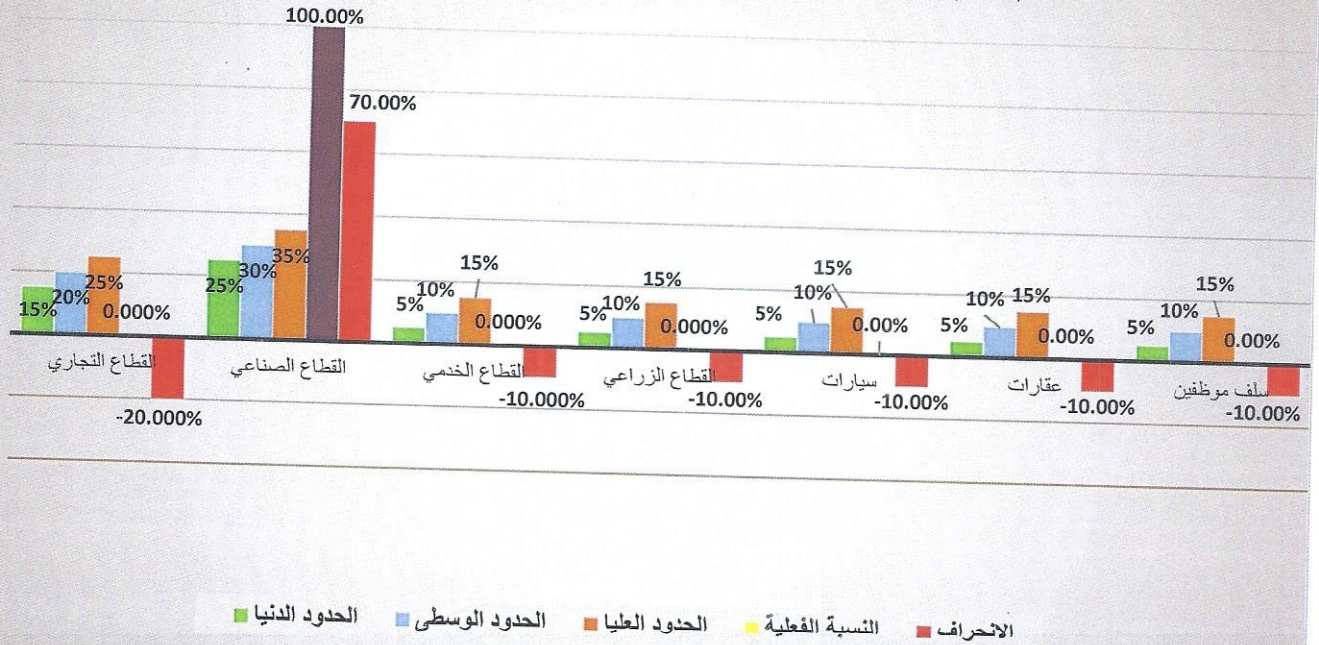




٣- جدول يوضح نسبة تركيزات التمويلات من اجمالي التمويل الممنوح خلال الفصل الثاني لسنة ٢٠٢٢ وحسب القطاعات.

الانحراف	النسبة الفعلية	الحدود			القطاع
		العليا	الوسطى	الدنيا	
-20%	0	25%	20%	30%	التجاري
70%	100%	35%	30%	25%	الصناعي
-10%	0	15%	10%	5%	الخدمي
-10%	0	15%	10%	5%	الزراعي
-10%	0	15%	10%	5%	سيارات
-10%	0	15%	10%	5%	عقارات
-10%	0	15%	10%	5%	سلف موظفين

رسم بياني يوضح الحدود الدنيا والوسطى والعليا للتركيزات القطاعية



نلاحظ ان النسبة الفعلية لمنح التمويلات للقطاع الصناعي بلغت (100%) بنسبة انحراف (70%) عن الحدود المحددة في استراتيجية إدارة المخاطر والسياسة التمويلية، ونبين ادناه المبالغ الممنوحة قطاعياً من اجمالي التمويل.



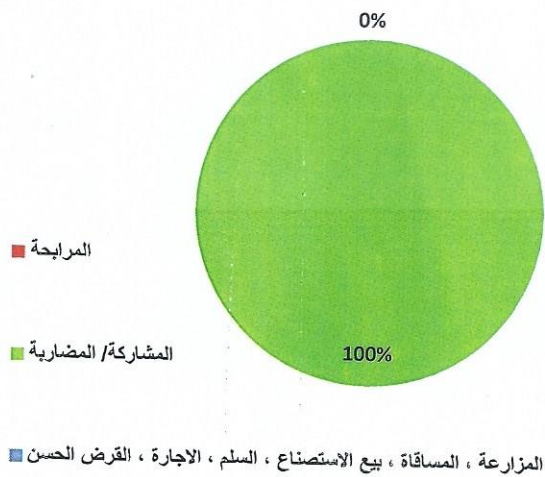


مبالغ التمويلات الممنوحة قطاعياً من إجمالي مبلغ التمويل المتبقي						
القطاع التجاري	القطاع الصناعي	القطاع الخدمي	القطاع الزراعي	سيارات	عقارات	سلف موظفين
—	ع.د.50,000,000,000	—	—	—	—	—
ع.د. 50,000,000,000						اجمالي التمويل الممنوح خلال الفصل الثاني ٢٠٢٢

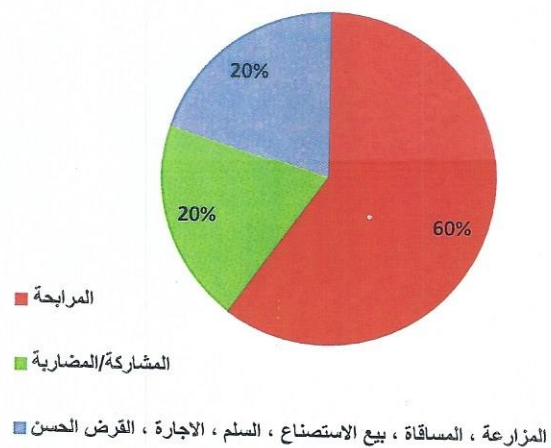
٤- جدول يوضح نسبة تركيزات التمويلات من إجمالي التمويل خلال الفصل الثاني لسنة ٢٠٢٢ حسب صيغ التمويل الإسلامية.

تركز صيغ التمويل الإسلامية	الحدود	النسبة الفعلية	الانحراف
المشاركة/المضاربة	%20	%100	%80
المرابحة	%60	—	—
المزارعة ، المساقاة بيع الاستصناع ، السلم ، الاجارة القرض الحسن	%20	—	—

النسب الفعلية



الحدود



نلاحظ ان جميع التمويلات الممنوحة من قبل قسم التمويل في المصرف خلال الفصل الثاني لسنة ٢٠٢٢ هي بصيغة التمويل الإسلامية (المشاركة) حيث بلغت نسبة الانحراف (80%) بنسبة فعلية بلغت (100%) وهي اعلى من الحدود العليا والبالغة (20%)، ونوصي قسم التمويل والاستثمار بالالتزام بالنسب المحددة عند منح التمويلات لتجنب مخاطر التركيز.





جدول يوضح معدلات أسعار العملات خلال الفصل الثاني لسنة ٢٠٢٢:

الفصل الثاني ٢٠٢٢				
الشهر	الذهب بالدولار	النفط بالدولار	الدولار مقابل الدينار العراقي	اليورو مقابل الدينار العراقي
نيسان	1,953.321	111.781	1,460.957	1,605.699
أيار	1,864.402	110.303	1,459.981	1,542.985
حزيران	1,839.565	117.172	1,461.025	1,542.277

أسعار النفط



أسعار الذهب



أسعار اليورو



أسعار الدولار





نظراً لما يشكله التدريب والتأهيل الوظيفي من أهمية فعالة تعود بالنفع على تنمية وتطوير الموارد البشرية العاملة، تحرص الإدارة العليا في مصرف القابض الإسلامي ومن خلال وحدة التدريب والتطوير في المصرف بوضع خطة تدريب سنوية شاملة مصادق عليها من قبل مجلس إدارة المصرف، حيث تقوم وحدة التدريب والتطوير بتنظيم العملية التدريبية عبر تقديم حزمة من البرامج التدريبية التي ترتقي بالأداء وتواكب متطلبات العمل من خلال مجموعة من الأنشطة المتكاملة وكما يلي: -

أ: خطة التدريب خلال الفصل الاول لسنة ٢٠٢٢ :

ت	أسم الدورة	الفترة	أهداف الدورة	مكان إقامة الدورة
١	كشف تزييف العملة الأجنبية ومضاهاتها بالعملة الحقيقية	٦ ساعات	تنمية مهارات المشتركين في مجال كشف التزييف والتزوير للعملات، والمامهم بالعلامات الأمنية للعملات المحلية والأجنبية	داخل المصرف
٢	نموذج استمارة اعرف زبونك (KYC)	٦ ساعات	تعريف المشاركين بكيفية ملئ استمارة KYC وتقليل الأخطاء وشرح الفقرات الواردة فيها	داخل المصرف
٣	التوعية المصرفية والتميز في خدمة العملاء	٨ ساعات	تقديم خدمات مميزة للعميل وتصنيف العملاء وطرق التعامل الناجح مع كل عميل	داخل المصرف
٤	المخاطر البيئية والاجتماعية وحوكمة الاستدامة	٦ ساعات	معرفة اهم المخاطر البيئية والاجتماعية الداخلية والخارجية وطرق مواجهتها ومعالجتها ومعرفة المشاريع الصديقة للبيئة	داخل المصرف
٥	تأهيل ضابط انتمان	٦ ساعات	تعريف الموظفين بصيغ التمويل الإسلامي	داخل المصرف
٦	دور الرقابة الشرعية في ضبط اعمال المصارف الإسلامية	٨ ساعات	تهدف الى إيضاح دور الرقابة والتدقيق الشرعي وهينة الرقابة الشرعية الإسلامية	داخل المصرف
٧	دور هيئة الرقابة الشرعية في ضبط اعمال المصارف الإسلامية ((ورشة تدريبية))	٦ ساعات	التعرف على توجيه نشاطات المصرف ومراقبته للتأكد من التزامه بأحكام ومبادئ الشريعة الإسلامية	داخل المصرف





ب: خطة التدريب خلال الفصل الثاني لسنة ٢٠٢٢ ::

ت	أسم الدورة	الفترة	أهداف الدورة	مكان إقامة الدورة
١	نظام المدفوعات RTGS	٦ ساعات	التعرف على نظام المدفوعات ومعرفة أنواع الشاشات وشرح التقارير بالتفصيل.	داخل المصرف
٢	دليل حماية المستهلك	٦ ساعات	الحد من المخاطر التي تتعرض لها الزبائن في مجال تعاملهم مع المصارف.	داخل المصرف
٣	مكافحة غسل الأموال وتمويل الإرهاب	٨ ساعات	تعريف الموظفين بأهمية مكافحة غسل الأموال وتمويل الارهاب	داخل المصرف
٤	التدقيق المبني على المخاطر	٦ ساعات	تدقيق أنشطة المصرف وحسب درجة مخاطرها.	داخل المصرف
٥	امن المعلومات	٦ ساعات	هدف توعوي وارشادي لأمن المعلومات	داخل المصرف
٦	WORD- EXCEL	٨ ساعات	تهدف الى تدريب الموظفين حول استخدام البرامج المكتبية لتسيير عمل الموظفين.	داخل المصرف
٧	صور البيع المباحة والمحرمة في الشريعة الإسلامية	٦ ساعات	تعريف الموظفين على صور البيع المباحة والمحرمة وماهي البيوع المحرمة في الشريعة الإسلامية.	داخل المصرف





ج: الدورات التدريبية وورش العمل المقامة خارج المصرف (حضورى / أون لاين) لموظفي المصرف للفصل الثاني لسنة ٢٠٢٢:

ت	اسم الدورة او الورشة	عدد الحضور
١	حوكمة البيانات في ظل التحول الرقمي	٢
٢	دورة الحوكمة الإلكترونية	٢
٣	المتطلبات الرقابية لعمليات اصدار خطابات الضمان ومناقشة معوقات عمل المنصة الإلكترونية	٢
٤	دور الرقابة الشرعية في ضبط اعمال المصارف الإسلامية	٢
٥	دورة قانون الامتثال الضريبي على الحسابات الامريكية الخارجية (FATC)	٢
٦	مكافحة الجرائم المالية ومخاطر عدم الامتثال	١
٧	دورة تأهيلية للحصول على شهادة مدير الامتثال المعتمد CCM	١
٨	دورة تأهيلية للحصول على شهادة اخصائي معتمد في مكافحة غسل الأموال وتمويل الإرهاب CAM	١
٩	تنمية المهارات القيادية	١
١٠	مخاطر تكنولوجيا المعلومات في المصارف والمؤسسات المالية	٣
١١	اجتماع افتراضي مع وكالة التصنيف الائتماني (Fitch ratings)	٣
١٢	دورة تدقيق نظم المعلومات IT Audit	٢
١٣	مراكز النقد الاجنبي	٢
١٤	الضوابط الرقابية الخاصة بتصنيف المصارف المحلية (D-SIBS) المهمة نظامياً	٢
١٥	دورة معايير التقارير المالية الدولية رقم ١٣ (قياس القيمة المعادلة)	٢
١٦	دورة الأخطاء المحاسبية وطرق اكتشافها وتصحيحها وفق المعايير المحاسبية الدولية	١
١٧	دورة إدارة المحافظ الاستثمارية والأدوات الاستثمارية المتاحة في الأسواق العالمية ذات الدخل الثابت	١
١٨	الإيضاحات اللازمة لتطبيق رسائل سويفت نوع (COV MT 202) لحوالات دولار -دولار	٢
١٩	اجتماع بشأن تطبيق نظام الإبلاغ عن المعاملات الدولية الخاصة بالحوالات الخارجية للمصارف العاملة في العراق (ITRS) لتحسين جودة بيانات ميزان المدفوعات ممارسات في تخطيط الاحلال والتعاقب الوظيفي	٢
٢٠	دورة مؤشرات الإنذار المبكر	٢
٢١	مستقبل الموارد البشرية ٢٠٣٠: ما تحتاج معرفته	١
٢٢	دورة الطرق الإبداعية لحل المشكلات واتخاذ القرار	١
٢٣	دورة الاستعداد للطوارئ وإدارة الازمات واستمرارية الاعمال	٢
٢٤	نظام تسجيل حسابات الزبائن	٢
٢٥	نظام الاستعلام الائتماني (CBS)	٢





ت	اسم الدورة او الورشة	عدد الحضور
٢٦	اجتماع بشأن تطبيق نظام الإبلاغ عن المعاملات الدولية الخاصة بالحوالات الخارجية للمصارف العاملة في العراق (ITRS) لتحسين جودة بيانات ميزان المدفوعات العراقي	٢
٢٧	دورة امن نظام سويقت ومعيار رسائل (ISO 20022)	٣
٢٨	دورة توظيف الرواتب وملف الرواتب Payroll File	١
٢٩	دورة طرق مكافحة غسل الأموال وتمويل الإرهاب	٣
٣٠	دورة توصيات مجموعة العمل المالي FATF	٣
٣١	إدارة مخاطر تشغيل أنظمة الدفع الإلكتروني ومراقبة الاحتيال	١
٣٢	دورة إجراءات تصنيف مخاطر الزبائن	١
٣٣	دورة نظام المقاصة الإلكترونية ACH	٢
٣٤	دورة اعداد قيود التسويات الجردية والاقفالات الختامية	١
٣٥	دورة تقنيات وأفضل الممارسات في صياغة وتدقيق وتحليل العقود	١
٣٦	دورة رسائل سويقت لاعتمادات والكفالات وبوالص التحصيل	١
٣٧	دورة المهارات المتكاملة في الشؤون القانونية	١
٣٨	المتطلبات الرقابية لعمليات اصدار خطابات الضمان ومناقشة معوقات عمل المنصة الالكترونية	١
٣٩	ورشة عمل حول خطابات الضمان	١
٤٠	تقييم وتمويل المشاريع الصغيرة والمتوسطة	١
٤١	دورة التحليل المالي لأغراض منح الائتمان	١
٤٢	دراسات الجدوى الاقتصادية واستراتيجية الاعمال	١
٤٣	دورة دراسة الجدوى الاقتصادية للمشاريع	١
٤٤	متطلبات الحافظ الأمين (Custodian services)	١
٤٥	دورة عمليات مكافحة غسل الأموال وتمويل الإرهاب عبر وسائل الدفع الإلكتروني	١
٤٦	دورة التوعية المصرفية وحماية المستهلك (الزبون)	٢
٧٤	مجموع المستفيدين	٧٤

➤ الدورات التدريبية وورش العمل المقامة خارج البلد لموظفي المصرف للفصل الاول لسنة ٢٠٢٢:

ت	اسم الدورة/ الورشة	البلد	عدد الحضور
١	دورة خاصة بنظام سويقت	لبنان	١

تحرص إدارة المصرف على الاهتمام الكبير بالتدريب سواء كان داخلي أو خارجي حسب حاجة العمل، كما تحقق الدورات التدريبية وورش العمل التي تقام خارج المصرف مزيداً من التوازن في العمل المصرفي وتعطينا نظرة عامة عن التطورات والآليات التي من المحتمل ان تنعكس فائدتها بشكل ملموس على أداء الموظف المستفيد بالتالي يكون تأثيرها إيجابياً على العمل المصرفي من خلال تطبيق ما يكتسبه الموظف من معلومات وضوابط داخل المصرف وخلق روح المنافسة والمثابرة لمواكبة التطورات المحلية والعالمية فيما يخص الاعمال المصرفية.





لغرض الوقوف على مؤشّر نسبة دوران الموظفين تم دراسة الدوران الوظيفي للفترة من (٢٠٢٢/١/١) ولغاية (٢٠٢٢/٦/٣٠) وتم الأخذ بنظر الاعتبار الموظفين المتعيينين وتاركي العمل الوظيفي والمتنقلين بين الأقسام والافرع بالاعتماد على متوسط عدد الموظفين خلال الفترة اعلاه وكما مبين أدناه:

- جدول يوضح متوسط عدد الموظفين ، والمستقلين، والمتعيينين للفترة من (٢٠٢٢/١/١) ولغاية (٢٠٢٢/٦/٣٠) :-

ت	البيان للفترة من ٢٠٢٢/١/١ ولغاية ٢٠٢٢/٦/٣٠	العدد
١	متوسط عدد الموظفين	78.66
٢	الموظفين المستقلين	2
٣	الموظفين المتعيينين	3
٤	الموظفين المتنقلين بين الأقسام والافرع	0

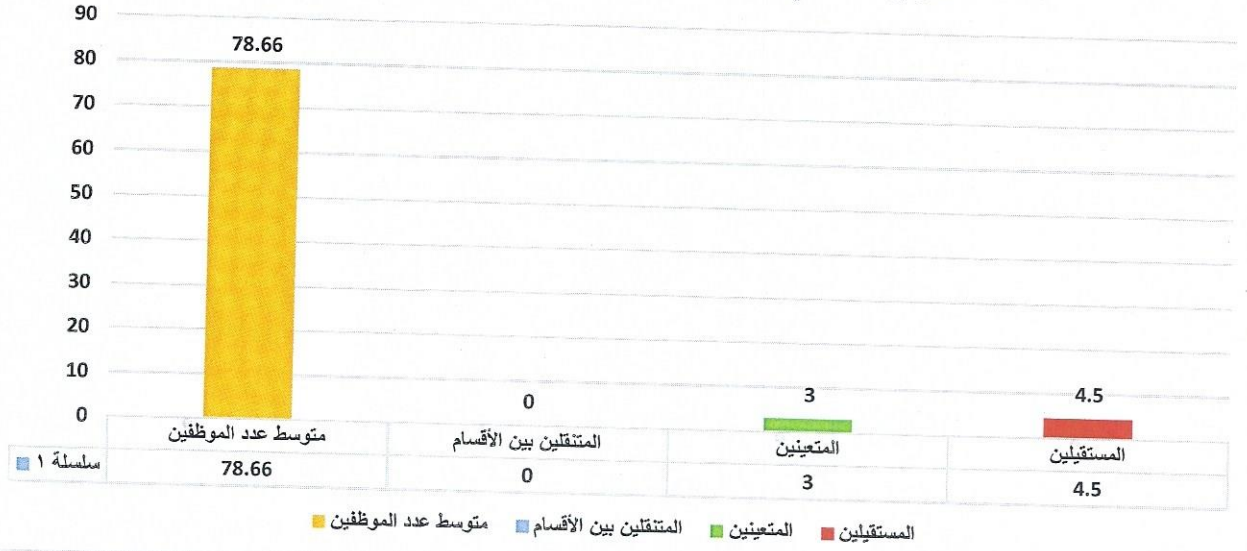
- جدول يوضح نسبة الدوران الوظيفي للفترة من (٢٠٢٢/١/١) ولغاية (٢٠٢٢/٦/٣٠).

البيان	النتقل بين الأقسام	المتعيينين	تاركي العمل
نسبة الدوران الوظيفي	% 0	% 3.8	% 2.5





التدوير الوظيفي للفترة من ٢٠٢٢/١/١ ولغاية ٢٠٢٢/٦/٣٠



*(Handwritten signature)*

علي زكي علي

مدير قسم إدارة المخاطر

٢٠٢٢ / ١ / ١



توقيع: علي زكي علي